



กรมป่าไม้  
คู่มือการปฏิบัติงาน

สำหรับเครือข่ายความร่วมมือในการควบคุมไฟป่า



ส่วนควบคุมไฟป่า  
สำนักป้องกันรักษาป่าและควบคุมไฟป่า  
กรมป่าไม้  
พฤศจิกายน ๒๕๖๕

## คำนำ

เครือข่ายความร่วมมือในการควบคุมไฟฟ้า เกิดจากการดำเนินการตามภารกิจหนึ่งของส่วนควบคุมไฟฟ้า ในการเสริมสร้างเครือข่ายความร่วมมือในการควบคุมไฟฟ้า เพื่อเพิ่มความเข้มแข็งให้การควบคุมไฟฟ้าในพื้นที่ป่าสงวนแห่งชาติ พ.ศ.๒๕๐๗ และพื้นที่ป่าไม้ตามพระราชบัญญัติป่าไม้ พุทธศักราช ๒๔๘๔ เกิดเป็นรูปธรรมมากยิ่งขึ้น และให้ไปปฏิบัติตามบทบัญญัติสิทธิทางด้านสิ่งแวดล้อมของชนชาวไทยตาม รัฐธรรมนูญแห่งราชอาณาจักรไทย พุทธศักราช ๒๕๔๐ มาตรา ๔๖ บัญญัติว่า “บุคคลซึ่งรวมกันเป็นชุมชนท้องถิ่นดั้งเดิมย่อมมีสิทธิอนุรักษ์หรือฟื้นฟูจารีตประเพณี ภูมิปัญญาท้องถิ่น ศิลปะหรือวัฒนธรรมอันดีของท้องถิ่นและของชาติ และมีส่วนร่วมในการจัดการ การบำรุงรักษา และการใช้ประโยชน์จากทรัพยากรธรรมชาติและสิ่งแวดล้อมอย่างสมดุลและยั่งยืน” และมาตรา ๕๖ บัญญัติว่า “สิทธิของบุคคลที่จะมีส่วนร่วมทั้งกับรัฐและชุมชนในการบำรุงรักษา และการได้รับประโยชน์จากทรัพยากรธรรมชาติและหลากหลายทางชีวภาพ และในการคุ้มครอง ส่งเสริม และรักษาคุณภาพสิ่งแวดล้อม เพื่อให้ดำรงชีพอยู่ได้อย่างปกติและต่อเนื่อง ในสิ่งแวดล้อมที่จะไม่ก่อให้เกิดอันตรายต่อสุขภาพอนามัย สวัสดิภาพ หรือคุณภาพชีวิตของตน ย่อมได้รับความคุ้มครอง ทั้งนี้ตามที่กฎหมายบัญญัติ”

เครือข่ายความร่วมมือในการควบคุมไฟฟ้า จึงเป็นแนวทางในการส่งเสริมให้ชุมชนท้องถิ่น ได้มีส่วนร่วมในการพิทักษ์รักษาทรัพยากรธรรมชาติและสิ่งแวดล้อมร่วมกับองค์กรภาครัฐ และสนับสนุนให้ได้รับประโยชน์จากทรัพยากรธรรมชาติตามความต้องการของประชาชนอย่างยั่งยืน

ส่วนควบคุมไฟฟ้า หวังเป็นอย่างยิ่งว่า คู่มือการปฏิบัติงานสำหรับเครือข่ายความร่วมมือในการควบคุมไฟฟ้าเล่มนี้ จะเป็นประโยชน์แก่ผู้ที่ปฏิบัติงานเกี่ยวกับเครือข่ายความร่วมมือในการควบคุมไฟฟ้า เพื่อกำหนดเป็นมาตรฐานในการบริหารจัดการและการดำเนินกิจกรรมการควบคุมไฟฟ้าของเครือข่าย ได้อย่างมีประสิทธิภาพและบรรลุตามวัตถุประสงค์ได้เป็นอย่างดี

ส่วนควบคุมไฟฟ้า  
สำนักป้องกันรักษาป่าและควบคุมไฟฟ้า  
กรมป่าไม้

## คู่มือการปฏิบัติงานสำหรับเครือข่ายความร่วมมือในการควบคุมไฟฟ้า

### ๑. ขอบเขต

คู่มือการปฏิบัติงานสำหรับเครือข่ายความร่วมมือในการควบคุมไฟฟ้านี้ ครอบคลุมขั้นตอนการปฏิบัติงานใน ๔ ด้านหลัก คือ

๑. การจัดทำข้อมูลและองค์ประกอบพื้นฐาน
  - ๑.๑ ที่ตั้งเครือข่ายความร่วมมือในการควบคุมไฟฟ้า
  - ๑.๒ ขอบเขตพื้นที่ปฏิบัติงาน
  - ๑.๓ ข้อมูลลักษณะพื้นที่ปฏิบัติงาน
  - ๑.๔ ข้อมูลคณะกรรมการและสมาชิกเครือข่าย
  - ๑.๕ สภาพปัญหาไฟฟ้า
  - ๑.๖ สถิติการเกิดไฟฟ้า
๒. การบริหารจัดการเครือข่ายความร่วมมือในการควบคุมไฟฟ้า
  - ๒.๑ จัดทำแผนการปฏิบัติงานประจำปี
  - ๒.๒ จัดประชุมสมาชิกเครือข่าย
  - ๒.๓ จัดทำบัญชีรายรับ/รายจ่าย
  - ๒.๔ จัดทำสมุดบันทึกการปฏิบัติงาน
  - ๒.๕ จัดทำโครงการเพื่อเสนอขอรับงบประมาณในปีต่อไป
  - ๒.๖ จัดทะเบียนเครือข่ายความร่วมมือในการควบคุมไฟฟ้า
๓. การเตรียมความพร้อมในการป้องกันไฟฟ้า
  - ๓.๑ จัดหาอาสาสมัครป้องกันและควบคุมไฟฟ้า
  - ๓.๒ จัดฝึกอบรมอาสาสมัครป้องกันและควบคุมไฟฟ้า
  - ๓.๓ จัดเตรียมเครื่องมืออุปกรณ์ดับไฟฟ้าและอุปกรณ์สื่อสาร
  - ๓.๔ การรณรงค์ประชาสัมพันธ์การป้องกันและควบคุมไฟฟ้า
  - ๓.๕ การรณรงค์ให้หมู่บ้านเครือข่ายฯ เป็นหมู่บ้านปลอดการเผา
  - ๓.๖ การลาดตระเวนตรวจหาไฟฟ้า
  - ๓.๗ การจัดการเชื้อเพลิง
  - ๓.๘ การควบคุมการเผาในที่โล่ง
  - ๓.๙ จัดทำทำเนียบหน่วยงานที่เกี่ยวข้อง
๔. การปฏิบัติงานดับไฟฟ้า
  - ๔.๑ การวิเคราะห์สถานการณ์ไฟฟ้า
  - ๔.๒ การประสานงานกับหน่วยงานที่เกี่ยวข้อง
  - ๔.๓ การปฏิบัติงานดับไฟฟ้า
  - ๔.๔ การประเมินความเสียหายจากไฟฟ้า

## ๒. คำจำกัดความ

**ไฟฟ้า** หมายถึง ไฟที่เกิดขึ้นจากสาเหตุอันใดก็ตามแล้วลุกลามไปได้โดยอิสระปราศจากการควบคุม ไม่ว่าไฟนั้นจะลุกลามเข้าป่าธรรมชาติหรือสวนป่าก็ตาม

**การควบคุมไฟฟ้า** หมายถึง ระบบการจัดการและแก้ไขปัญหาไฟป่าอย่างครบวงจร เริ่มต้นตั้งแต่การป้องกันมิให้ เกิดไฟป่า โดยศึกษาถึงสาเหตุของการเกิดไฟป่าในแต่ละท้องถิ่น แล้ววางแผนป้องกันหรือกำจัดต้นตอของสาเหตุนั้นเสีย จนถึงเตรียมการดับไฟป่า การตรวจหาไฟ การดับไฟป่า และการประเมินผลปฏิบัติงาน

**แนวกันไฟ** หมายถึง แนวกีดขวางตามธรรมชาติหรือที่มนุษย์สร้างขึ้นเพื่อหยุดยั้งไฟป่า หรือเพื่อเป็นแนวตรวจการณ์ไฟ หรือเป็นแนวตั้งรับในการดับไฟป่า

**การควบคุมการเผาในที่โล่ง** หมายถึง การใช้แนวทางปฏิบัติ มาตรการ กฎระเบียบ หรือกฎหมาย เพื่อควบคุมไฟไหม้ การเผาไหม้ หรือไฟคุกรุ่นใด ๆ หรือลดผลกระทบจากการเผาไหม้วัสดุใด ๆ ที่เกิดขึ้นในที่เปิดโล่ง เพื่อควบคุมไม่ให้เกิดไฟลุกลาม และสามารถควบคุมหรือลดผลกระทบด้านคุณภาพสิ่งแวดล้อม

**เครือข่ายความร่วมมือในการควบคุมไฟฟ้า** หมายถึง เครือข่ายคน ชุมชน หรือหมู่บ้านที่มีหน้าที่หรือมีส่วนร่วม ในการควบคุมไฟฟ้าในพื้นที่รับผิดชอบและพื้นที่ข้างเคียง ซึ่งเป็นเครือข่ายที่ได้รับการรับรองจากกรมป่าไม้ โดยเครือข่ายประกอบด้วย คณะกรรมการเครือข่าย และสมาชิกเครือข่าย

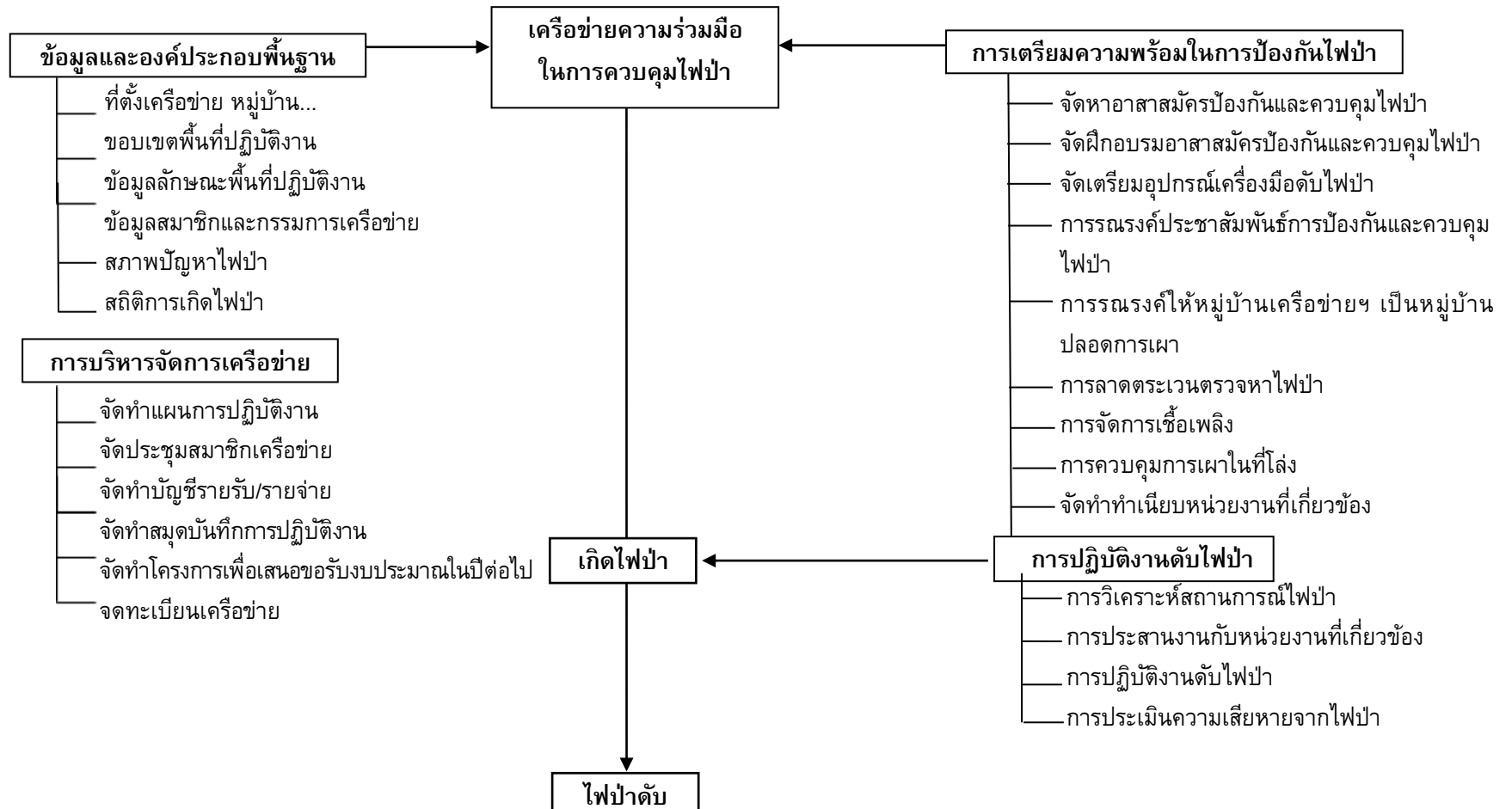
**หมู่บ้านปลอดการเผา** หมายถึง หมู่บ้านที่สามารถควบคุมมิให้มีการเผาในที่โล่งเกิดขึ้น

**อาสาสมัครป้องกันและควบคุมไฟฟ้า** หมายถึง ประชาชนทั่วไปที่ผ่านการฝึกอบรมหลักสูตรที่เกี่ยวข้องกับการควบคุมไฟฟ้า หรือผู้มีจิตอาสาช่วยปฏิบัติงานป้องกันไฟฟ้า

**องค์กรปกครองส่วนท้องถิ่น (อปท.)** หมายถึง องค์กรบริหารส่วนจังหวัด เทศบาลนคร เทศบาลเมือง เทศบาลตำบล และองค์การบริหารส่วนตำบล

**หน่วยส่งเสริมการควบคุมไฟฟ้า** หมายถึง หน่วยงานซึ่งทำหน้าที่เป็นพี่เลี้ยงในการให้ความรู้เกี่ยวกับไฟฟ้า และการควบคุมไฟฟ้า และให้คำแนะนำในการดำเนินกิจกรรมต่างๆ ของเครือข่ายความร่วมมือในการควบคุมไฟฟ้า

### ๓. แผนผังขั้นตอนการปฏิบัติงานของเครือข่ายความร่วมมือในการควบคุมไฟฟ้า



## ๔. ขั้นตอนการปฏิบัติงานของเครือข่ายความร่วมมือในการควบคุมไฟฟ้า

### ๔.๑ ขั้นตอนการจัดทำฐานข้อมูลเครือข่ายความร่วมมือในการควบคุมไฟฟ้า

ลำดับ	กิจกรรม	การปฏิบัติ	หมายเหตุ
๔.๑	<p>การจัดทำฐานข้อมูลเครือข่ายความร่วมมือในการควบคุมไฟฟ้า ได้แก่</p> <p>๔.๑.๑ ที่ตั้งเครือข่าย หมู่บ้าน...</p> <p>๔.๑.๒ ขอบเขตพื้นที่ปฏิบัติงาน ในความรับผิดชอบของเครือข่าย</p> <p>๔.๑.๓ ข้อมูลลักษณะพื้นที่ปฏิบัติงาน</p> <p>๔.๑.๔ ข้อมูลคณะกรรมการและสมาชิกเครือข่าย</p> <p>๔.๑.๕ สภาพปัญหาไฟฟ้า</p> <p>๔.๑.๖ สถิติการเกิดไฟฟ้าย้อนหลัง</p>	<p>เมื่อมีการรวมกลุ่มก่อตั้งเป็นเครือข่ายความร่วมมือในการควบคุมไฟฟ้าแล้ว ให้มีการบันทึกข้อมูลพื้นฐาน และทำการศึกษาข้อมูลพื้นฐานของพื้นที่ และสภาพปัญหาไฟฟ้าในพื้นที่ จากข้อมูลที่มีอยู่เดิม หรือการประสานหน่วยงานที่เกี่ยวข้องและลงสำรวจพื้นที่จริงในการจัดทำข้อมูลร่วมกัน เพื่อจะได้นำไปวางแผนปฏิบัติงานควบคุมไฟฟ้า โดยเฉพาะการเตรียมความพร้อมในการป้องกันไฟฟ้าและควบคุมหมอกควัน มีข้อมูลดังนี้</p> <p>๑. ที่ตั้งเครือข่ายฯ ให้ระบุ ชื่อหมู่บ้าน ที่อยู่ พร้อมจัดทำป้ายชื่อเครือข่ายฯ แสดงไว้หน้าที่ทำกรเครือข่าย พร้อมจัดทำแผนที่สังเขปแสดงที่ตั้งเครือข่าย ตาม<b>แบบเครือข่ายฯ ๑</b></p> <p>๒. เครือข่ายต้องมีขอบเขตพื้นที่ปฏิบัติงาน ไม่น้อยกว่า ๓,๐๐๐ ไร่ และจัดทำแผนที่แสดงขอบเขตพื้นที่ปฏิบัติงาน มาตราส่วน ( ๑ : ๕๐,๐๐๐ ) ตาม<b>แบบเครือข่ายฯ ๒</b></p> <p>๓. ระบุรายละเอียดของสภาพพื้นที่ที่เครือข่ายรับผิดชอบ เช่น สภาพภูมิประเทศ ชนิดป่า สภาพป่า สถานะทางกฎหมาย เช่น ป่าสงวน ป่าชุมชน ป่าตามพระราชบัญญัติป่าไม้ พุทธศักราช ๒๕๔๔ ฯลฯ</p> <p>๔. สมาชิกเครือข่ายทำการคัดเลือกคณะกรรมการเครือข่าย หรือแต่งตั้งผู้รับผิดชอบหน้าที่ต่างๆ ในเครือข่าย โดยจะต้องมีจำนวนสมาชิกเครือข่าย (รวมคณะกรรมการ) ไม่น้อยกว่า ๓๐ คน ตาม<b>แบบเครือข่ายฯ ๓</b></p> <p>๕. สภาพปัญหาไฟฟ้า และผลกระทบของการเกิดไฟฟ้าที่มีต่อชุมชนและสภาพแวดล้อม เช่น อาชีพของราษฎรในชุมชน พื้นที่เสี่ยงต่อการเกิดไฟฟ้า</p> <p>๖. ให้ระบุข้อมูลสถิติการเกิดไฟฟ้าย้อนหลัง ๑ ปี (ก่อนเป็นเครือข่าย) จนถึงปัจจุบัน โดยระบุความถี่ (ครั้ง) ที่เกิดไฟ และพื้นที่เสียหายจากการเกิดไฟฟ้า (ไร่)</p>	

๔.๒ การบริหารจัดการเครือข่ายความร่วมมือในการควบคุมไฟฟ้า

ลำดับ	กิจกรรม	การปฏิบัติ	หมายเหตุ
๔.๒	<p>๔.๒.๑ จัดทำแผนปฏิบัติงานของเครือข่ายความร่วมมือในการควบคุม ไฟฟ้า หมู่บ้าน ... ประจำปีงบประมาณ พ.ศ. ...</p> <p>๔.๒.๒ จัดประชุมสมาชิกเครือข่าย</p> <p>๔.๒.๓ จัดทำบัญชีรายรับ/รายจ่าย</p>	<p>แผนการปฏิบัติงานจัดทำเพื่อใช้เป็นแนวทางการปฏิบัติงาน โดยมีเนื้อหาครอบคลุมขอบเขตการปฏิบัติงานทั้ง ๔ ด้านที่กล่าวมา ซึ่งสามารถจัดทำเป็นแผนปฏิบัติงานประจำปี ตาม<u>แบบเครือข่ายฯ ๔</u> เพื่อให้การวางแผนการปฏิบัติงานควบคุมไฟฟ้าให้เหมาะสมกับช่วงฤดูการเกิดไฟฟ้าของพื้นที่นั้นๆ และเครือข่ายฯ อาจจัดทำแผนปฏิบัติงานประจำปีเดือน เพื่อชี้แจงรายละเอียด ในแต่ละเดือนควบคู่ไปด้วย</p> <p>การจัดประชุมสมาชิกเครือข่ายเพื่อชี้แจงแผนการปฏิบัติงาน แผนการใช้จ่ายงบประมาณ ตลอดจนผลการปฏิบัติงานให้สมาชิกเครือข่ายทราบ ตลอดจนเปิดโอกาสให้สมาชิกเครือข่ายได้มีส่วนร่วมในการบริหารจัดการเครือข่าย จึงควรมีการจัดประชุมสมาชิก ไม่น้อยกว่า ๓ ครั้ง/ปี และให้มีการจดบันทึกการประชุมไว้ทุกครั้ง</p> <p>เป็นการจัดทำบัญชีแสดงรายละเอียดการใช้จ่ายเงินอุดหนุน และ รายรับ-รายจ่าย ของเครือข่ายฯ เป็นลายลักษณ์อักษร และชี้แจงแก่สมาชิกเครือข่ายให้ทราบอย่างโปร่งใส ทั้งนี้ ให้แนบหลักฐานการเบิก-จ่ายเงินให้ถูกต้องครบถ้วน (ถ้ามี)</p>	

๔.๒ การบริหารจัดการเครือข่ายความร่วมมือในการควบคุมไฟฟ้า (ต่อ)

ลำดับ	กิจกรรม	การปฏิบัติ	หมายเหตุ
	<p>๔.๒.๔ จัดทำสมุดบันทึกการปฏิบัติงาน</p> <p>๔.๒.๕ จัดทำโครงการเพื่อเสนอขอรับงบประมาณในปีต่อไป</p> <p>๔.๒.๖ การจดทะเบียนเครือข่ายความร่วมมือในการควบคุมไฟฟ้า</p>	<p>เป็นการจดบันทึกการปฏิบัติงานรายวัน ในวันที่มีกิจกรรม เช่น การจัดประชุม การฝึกอบรม การลาดตระเวน การปฏิบัติงานดับไฟฟ้า ฯลฯ</p> <p>โดยสมาชิกเครือข่ายฯ ร่วมกันจัดทำโครงการในปีต่อไป ตาม<b>แบบเครือข่ายฯ ๕</b> เพื่อใช้เป็นแนวทางในการดำเนินงานของเครือข่ายในอนาคต และนำเสนอเพื่อขอรับงบประมาณสนับสนุนจากหน่วยงานต่างๆ เช่น องค์กรปกครองส่วนท้องถิ่นในพื้นที่ องค์กรภาครัฐ องค์กรเอกชน หรือมูลนิธิต่างๆ ทั้งนี้ ต้องจัดทำให้แล้วเสร็จภายในเดือนพฤษภาคม ของทุกปี เพื่อให้ทันต่อการนำเสนอเข้าเทศบาลัญัติของ อปท.</p> <p>เมื่อเครือข่ายฯ ได้ดำเนินการอย่างเป็นทางการเป็นรูปธรรมอย่างต่อเนื่องเป็นเวลา ๑ ปี เครือข่ายฯ สามารถขอรับการจดทะเบียนรับรองเครือข่ายจากองค์กรปกครองส่วนท้องถิ่นในพื้นที่ เพื่อประโยชน์ในการเสนอโครงการเพื่อขอรับการสนับสนุนงบประมาณเพื่อการดำเนินกิจกรรมในอนาคต กรณีที่เครือข่ายต้องการรับรองสถานะภาพทางกฎหมายขององค์กร สามารถแจ้งจดทะเบียนได้ที่สำนักงานพัฒนาสังคมและความมั่นคงของมนุษย์ (พม.) หรือสถาบันพัฒนาองค์กรชุมชน (พอช.)</p>	



๔.๓ ขั้นตอนการเตรียมความพร้อมในการป้องกันไฟฟ้า

ลำดับ	กิจกรรม	การปฏิบัติ	หมายเหตุ
๔.๓	<p>๔.๓.๑ จัดหาอาสาสมัครป้องกันและควบคุมไฟฟ้า</p> <p>๔.๓.๒ จัดฝึกอบรมอาสาสมัครป้องกันและควบคุมไฟฟ้า</p> <p>๔.๓.๓ จัดเตรียมเครื่องมืออุปกรณ์ดับไฟฟ้าและอุปกรณ์สื่อสาร</p>	<p>เครือข่ายฯ ต้องมีการจัดหาอาสาสมัครป้องกันและควบคุมไฟฟ้า ทั้งเพื่อการลาดตระเวนตรวจหาไฟฟ้า และเป็นชุดปฏิบัติการดับไฟฟ้า อย่างน้อย ๑ ชุดปฏิบัติการดับไฟฟ้า (๑๕ คน)</p> <p>เครือข่ายฯ ประสานหน่วยส่งเสริมการควบคุมไฟฟ้าในพื้นที่ เพื่อร่วมกันจัดฝึกอบรมหลักสูตรการควบคุมไฟฟ้าให้แก่อาสาสมัครป้องกันและควบคุมไฟฟ้าของเครือข่ายฯ เพื่อให้อาสาสมัครป้องกันและควบคุมไฟฟ้า มีความรู้และทักษะในการปฏิบัติงานทั้งการป้องกันไฟฟ้าและการดับไฟฟ้าได้อย่างมีประสิทธิภาพและเกิดความปลอดภัยในการปฏิบัติงาน และให้มีการจัดฝึกอบรมทบทวนการปฏิบัติงานอย่างต่อเนื่อง</p> <p>เครือข่ายฯ ดำเนินการจัดเตรียม เครื่องมืออุปกรณ์ดับไฟฟ้า อุปกรณ์สื่อสาร เช่น วิทยุสื่อสาร และอื่นๆ ให้เพียงพอต่อการปฏิบัติงานควบคุมไฟฟ้าในพื้นที่ พร้อมจัดทำสถานที่เพื่อจัดเก็บเครื่องมืออุปกรณ์ดับไฟฟ้าให้สะดวกต่อการใช้งาน และมีการบำรุงรักษาให้อยู่ในสภาพพร้อมสำหรับการปฏิบัติงานอยู่เสมอ</p>	

๔.๓ ขั้นตอนการเตรียมความพร้อมในการป้องกันไฟฟ้า (ต่อ)

ลำดับ	กิจกรรม	การปฏิบัติ	หมายเหตุ
๔.๓	<p>๔.๓.๔ การรณรงค์ประชาสัมพันธ์การป้องกันและควบคุมไฟฟ้า</p> <p>๔.๓.๕ การรณรงค์ให้หมู่บ้านเครือข่ายฯ เป็นหมู่บ้านปลอดการเผา</p>	<p>เครือข่ายฯ พิจารณาหารูปแบบในการรณรงค์ประชาสัมพันธ์ป้องกันไฟฟ้า ที่เหมาะสมกับลักษณะพื้นฐานของเครือข่ายและลักษณะปัญหาไฟฟ้าในพื้นที่ ซึ่งการประชาสัมพันธ์ป้องกันไฟฟ้า สามารถดำเนินการในรูปแบบต่างๆ ได้ ดังนี้</p> <ol style="list-style-type: none"> <li>๑) ประชาสัมพันธ์เคลื่อนที่</li> <li>๒) ประชาสัมพันธ์ผ่านผู้นำชุมชน</li> <li>๓) ประชาสัมพันธ์ในการประชุมหมู่บ้าน</li> <li>๔) ติดป้ายประชาสัมพันธ์ สิ่งตีพิมพ์ เอกสารเผยแพร่</li> <li>๕) จัดนิทรรศการ</li> <li>๖) ให้การศึกษา การฝึกอบรม</li> <li>๗) ประชาสัมพันธ์เสียงตามสาย หอกระจายข่าวในหมู่บ้าน</li> </ol> <p>เครือข่ายฯ ควรมีการรณรงค์ประชาสัมพันธ์ให้สมาชิกในหมู่บ้านเครือข่ายฯ งดกิจกรรมการเผาในที่โล่ง โดยเฉพาะในช่วง ๑๐๐ วันอันตราย (๒๑ มกราคม – ๓๐ เมษายน) เพื่อให้หมู่บ้านเครือข่ายฯ เป็นหมู่บ้านปลอดการเผา กรณีภาคเหนือ ให้ใช้ประกาศจังหวัด เรื่อง การงดเผาในที่โล่ง ของแต่ละจังหวัด</p>	

๔.๓ ขั้นตอนการเตรียมความพร้อมในการป้องกันไฟฟ้า (ต่อ)

ลำดับ	กิจกรรม	การปฏิบัติ	หมายเหตุ
	<p>๔.๓.๖ การลาดตระเวนและการตรวจหาไฟฟ้า</p> <p>๔.๓.๗ การจัดการเชื้อเพลิง</p>	<p>เครือข่ายฯ จัดสมาชิกเครือข่ายเพื่อลาดตระเวนป้องกันไฟฟ้าในพื้นที่ โดยการเดินสำรวจใช้รถจักรยานยนต์ รถยนต์ หรือการดูจากหอดูไฟ เป็นต้น เพื่อเฝ้าระวังการฟุ้งฟุ้งทรัพยากรป่าไม้ อย่างผิดวิธี และเผาเพื่อเตรียมพื้นที่ทำการเกษตรกรรมของราษฎร ซึ่งมักก่อให้เกิดไฟฟ้าได้โดยง่าย ทั้งนี้ การลาดตระเวนทำให้สามารถเข้าป้องปรามไม่ให้มีการจุดไฟเผาป่า หรือหากมีการจุดไฟเผาป่า ก็ควบคุมไฟได้ จึงเป็นการช่วยสนับสนุนการตรวจหาไฟในการปฏิบัติงานดับไฟฟ้า ในช่วงหน้าไฟ ให้จัดแบ่งชุดลาดตระเวน โดยระบุ วันที่ปฏิบัติงาน ชื่ออาสาสมัครฯ ลงในสมุดบันทึกการปฏิบัติงาน ด้วยทุกครั้ง</p> <p>เครือข่ายฯ ร่วมกับหน่วยส่งเสริมการควบคุมไฟฟ้า พิจารณาพื้นที่เสี่ยงต่อการเกิดไฟฟ้า หรือพื้นที่ที่ยากต่อการเข้าควบคุมไฟฟ้า จึงจำเป็นที่จะต้องทำการจัดการเชื้อเพลิง ซึ่งทำได้ ดังนี้</p> <ol style="list-style-type: none"> <li>๑. การจัดทำแนวกันไฟ เพื่อแยกเชื้อเพลิงออกจากกันซึ่งจะเป็นการป้องกันไม่ให้ไฟลุกลามเข้าไปในพื้นที่ที่กำหนดหรือลุกลามออกจากพื้นที่ที่กำหนด สามารถทำได้ทั้งการใช้แรงงานคนหรือเครื่องจักร โดยจะทำการกำจัดเชื้อเพลิงบนพื้นป่าจำพวกใบไม้กิ่งไม้แห้ง หญ้า และไม้พื้นล่างเล็ก ๆ ออก โดยใช้จอบ คราด มีด ขวาน หรือไม้กวาด</li> <li>๒. การควบคุมปริมาณเชื้อเพลิง เป็นการลดปริมาณเชื้อเพลิงในป่าลงหาก เกิดไฟฟ้าขึ้น ความรุนแรงและอันตรายของไฟจะน้อยลง โดยในป่าแต่ละประเภทก็จะมีแนวทางปฏิบัติแตกต่างกันไป</li> <li>๓. การจัดทำเสวียนเพื่อกักเก็บกิ่งไม้ใบไม้ อย่างน้อย ๒ ต้นต่อเครือข่าย เสวียนมีขนาดเส้นผ่านศูนย์กลาง ๓ เมตร สูง ๑ เมตร จำนวน ๓ เสวียน</li> <li>๔. จัดทำปุ๋ยหมักโดยการนำกิ่งไม้ใบไม้ที่ได้จากเสวียนมาทำประโยชน์ โดยทำปุ๋ยหมักสูตรแม่ไก่ หรือภูมิปัญญาชาวบ้าน</li> </ol>	

๔.๓ ขั้นตอนการเตรียมความพร้อมในการป้องกันไฟฟ้า (ต่อ)

ลำดับ	กิจกรรม	การปฏิบัติ	หมายเหตุ
	๔.๓.๗ ควบคุมการเผาในที่โล่ง	<p>เครือข่ายฯ ควรมีการรณรงค์ พร้อมทั้งกำหนดมาตรการเพื่อควบคุมการเผาในที่โล่ง ซึ่งก่อให้เกิดมลพิษทางอากาศ และยังเป็นสาเหตุสำคัญที่ทำให้เกิดไฟฟ้า โดยเครือข่ายฯ ต้องมีการกำหนดเป็นข้อตกลงในชุมชน พร้อมทั้งมีการสร้างความรู้ความเข้าใจ และเฝ้าระวังกิจกรรมการเผาในที่โล่งของสมาชิกเครือข่ายและชุมชน ซึ่งการควบคุมการเผาในที่โล่งทำได้ ๓ ด้าน ดังนี้</p> <ol style="list-style-type: none"> <li>๑. จัดการเศษวัสดุเหลือใช้จากภาคการเกษตรทดแทนการเผาในพื้นที่</li> <li>๒. ควบคุมการเผาในชุมชน เช่น การเผากำจัดขยะมูลฝอย การเผาในที่รกร้างริมทาง เป็นต้น</li> <li>๓. งดการเผาในที่โล่งในช่วง ๑๐๐ วันอันตราย (๒๑ มกราคม – ๓๐ เมษายน) เพื่อบรรเทา มลพิษหมอกควันในอากาศและลดอัตราเสี่ยงต่อการเกิดไฟฟ้า</li> </ol>	
	๔.๓.๘ จัดทำทำเนียบหน่วยงานที่เกี่ยวข้อง	<p>โดยทำการจัดทำรายชื่อหน่วยงาน และเจ้าหน้าที่ผู้รับผิดชอบ พร้อมเบอร์โทรศัพท์ของหน่วยงานที่เกี่ยวข้อง เพื่อสะดวกในการติดต่อประสานงาน</p>	

๔.๔ ขั้นตอนการปฏิบัติงานดับไฟฟ้า

ลำดับ	กิจกรรม	การปฏิบัติ	หมายเหตุ
๔.๔	<p>๔.๔.๑ การวิเคราะห์สถานการณ์ไฟฟ้าที่เกิดขึ้น</p> <p>๔.๔.๒ การประสานงานกับหน่วยงานที่เกี่ยวข้อง</p> <p>๔.๔.๓ การปฏิบัติงานดับไฟฟ้า</p>	<p>ก่อนเข้าดับไฟเครือข่ายฯ ควรวิเคราะห์สถานการณ์ไฟฟ้า พฤติกรรมของไฟฟ้า ความปลอดภัยของอาสาสมัครป้องกันและควบคุมไฟฟ้าและผู้ที่เข้าทำการดับไฟฟ้า และอุปกรณ์ เครื่องมือต่างๆ เพื่อทำการตัดสินใจเลือกวิธีการเข้าปฏิบัติงานดับไฟฟ้า โดยกำหนดแผนวิธีการ เทคนิค การขอรับกำลังสนับสนุน ตลอดจนแผนล่าถอยในกรณีที่ไฟรุนแรงเกินกว่าจะควบคุมได้</p> <p>เมื่อเกิดไฟฟ้าในพื้นที่ เครือข่ายฯ ควรรีบดำเนินการตามแผนการปฏิบัติการดับไฟฟ้าที่ได้ร่วมกันวางแผนและซักซ้อมร่วมกับหน่วยงานต่างๆ ในพื้นที่ โดยมีการแบ่งหน้าที่ความรับผิดชอบในการปฏิบัติงาน เพื่อให้มีการเข้าดับไฟฟ้าและสามารถควบคุมไฟได้อย่างรวดเร็วที่สุด หากไฟฟ้ามีความรุนแรงและยากต่อการควบคุมแล้ว ให้แจ้งหน่วยงานอื่นๆ ที่เกี่ยวข้องในพื้นที่หรือพื้นที่ใกล้เคียงโดยด่วน เช่น องค์กรบริหารส่วนตำบล อาสาสมัครป้องกันภัยฝ่ายพลเรือน กรมป้องกันและบรรเทาสาธารณภัย หรือหน่วยส่งเสริมควบคุมไฟฟ้า กรมป่าไม้ เพื่อให้สามารถดับไฟฟ้าได้อย่างรวดเร็วที่สุด</p> <p>การดับไฟฟ้า โดยให้ปฏิบัติตามขั้นตอนที่ได้รับการฝึกอบรมจากเจ้าหน้าที่ส่งเสริมการควบคุมไฟฟ้าอย่างเคร่งครัด</p>	

๔.๔ ขั้นตอนการปฏิบัติงานดับไฟฟ้า (ต่อ)

ลำดับ	กิจกรรม	การปฏิบัติ	หมายเหตุ
	๔.๔.๔ การประเมินความเสียหายจากไฟฟ้า	<p>ภายหลังการเกิดไฟฟ้าในพื้นที่ และสามารถควบคุมไฟฟ้าหรือดับไฟฟ้าเสร็จแล้ว ให้เครือข่ายฯ ประเมินความเสียหาย เพื่อใช้เป็นแนวทางแก้ไขปัญหาและหาแนวทางป้องกันไม่ให้เกิดไฟฟ้าในพื้นที่นั้นอีก โดยการประเมินความเสียหายจากไฟฟ้าเบื้องต้นสามารถทำได้ เช่น ประเมินพื้นที่ป่าที่ถูกไฟฟ้าทำลาย ว่าก็ไร สาเหตุของการเกิดไฟฟ้า เป็นต้น โดยประเมินตามแบบฟอร์มประเมินความเสียหายตาม <b>แบบเครือข่ายฯ ๖</b></p>	

## ๕. ระบบการติดตามและประเมินผล

การตรวจติดตามและประเมินผลการดำเนินงานของเครือข่ายความร่วมมือในการควบคุมไฟฟ้า ส่วนควบคุมไฟฟ้า จะทำการตรวจติดตามให้คำแนะนำและประเมินผลการดำเนินงานร่วมกับสำนักจัดการทรัพยากรป่าไม้, ศูนย์ส่งเสริมการควบคุมไฟฟ้า, ศูนย์ฝึกอบรมการป้องกันและควบคุมไฟฟ้า, หน่วยป้องกันและพัฒนาป่าไม้ และหน่วยป้องกันรักษาป่า จำนวน ๔๐๑ หน่วย โดยจะทำการตรวจติดตามเป็นระยะ

ให้เครือข่ายความร่วมมือในการป้องกันและควบคุมไฟฟ้าร่วมกับหน่วยส่งเสริมการควบคุมไฟฟ้าในพื้นที่ ดำเนินการจัดทำรายงานสรุปผลการปฏิบัติงานประจำปี ส่งให้ส่วนควบคุมไฟฟ้าเพื่อรายงานต่อไป

## ๖. คณะผู้จัดทำ

๑.	นายอุธร	สุทธิมิตร	ผู้อำนวยการสำนักป้องกันรักษาป่าและควบคุมไฟฟ้า
๒.	นายกิตติ	เตียวตระกูลวัฒน์	ผู้อำนวยการส่วนควบคุมไฟฟ้า
๓.	นายภาสกร	นาชัยเวียง	นักวิชาการป่าไม้ชำนาญการพิเศษ
๔.	นางสาวสุนณา	ปิยานนท์ชัยพร	นักวิเคราะห์นโยบายและแผนชำนาญการ
๕.	นายจิตติศักดิ์	ยอดคำ	นักวิชาการป่าไม้ชำนาญการ
๖.	นางสาวจิตตาภา	ธัญญะพานิช	นักวิชาการป่าไม้ปฏิบัติการ
๗.	นางสาวศตกมล	บัวสละ	นักวิชาการป่าไม้ปฏิบัติการ
๘.	นางสาวเจษณี	ไชยสิทธิ์	นักวิชาการป่าไม้ปฏิบัติการ
๙.	นายสุทธรวีร์	จรุงเกียรติวัฒนา	นักวิชาการป่าไม้ปฏิบัติการ

ภาคผนวก  
แบบ เครือข่ายฯ ๑ - ๖



แผนที่สังเขปแสดงที่ตั้งเครือข่าย

แผนที่แสดงขอบเขตพื้นที่ปฏิบัติงานของเครือข่ายฯ (มาตราส่วน ๑: ๕๐,๐๐๐)

ข้อมูลเครือข่ายความร่วมมือในการควบคุมไฟฟ้า

หมู่บ้าน.....

ที่ทำการ เลขที่..... บ้าน..... หมู่ที่.....

ตำบล..... อำเภอ.....

จังหวัด..... รหัสไปรษณีย์.....

คณะกรรมการเครือข่าย

๑. ....ประธาน
๒. .... รองประธาน คนที่ ๑
๓. .... รองประธาน คนที่ ๒
๔. ....กรรมการ
๕. ....กรรมการ
๖. ....กรรมการ
๗. ....กรรมการ
๘. ....กรรมการ
๙. ....กรรมการ
๑๐. ....กรรมการ
๑๑. ....กรรมการ
๑๒. ....กรรมการ
๑๓. ....กรรมการ
๑๔. .... กรรมการและเหรัญญิก
๑๕. .... กรรมการและเลขานุการ





# (ตัวอย่าง)

แบบเครือข่ายฯ ๕

## โครงการป้องกันและควบคุมไฟป่าของเครือข่ายความร่วมมือในการควบคุมไฟป่า หมู่บ้าน.....

### ๑. หลักการและเหตุผล

ไฟป่าเป็นสาเหตุหลักที่ทำให้ลายพื้นที่ป่าอย่างรวดเร็ว และเป็นการทำลายสภาพสมดุลของระบบนิเวศอย่างมหาศาล กล่าวคือไฟป่าทำให้เกิดการสูญเสียโครงสร้างของป่าและระบบนิเวศป่าไม้ โดยการเกิดไฟป่าแต่ละครั้งจะทำลายลูกไม้ กล้าไม้เล็ก ๆ ในป่า ทำให้หมดโอกาสเติบโตเป็นไม้ใหญ่ ส่วนต้นไม้ใหญ่ก็จะหยุดการเจริญเติบโต เนื้อไม้เสื่อมคุณภาพลง สภาพป่าที่อุดมสมบูรณ์จะเปลี่ยนสภาพเป็นพื้นที่โล่ง ทำให้สัตว์ป่าไม่มีที่อยู่อาศัย นอกจากการเกิดไฟป่าจะมีผลกระทบต่อการทำลายป่าให้เหลือลดน้อยลงแล้วยังก่อให้เกิดมลภาวะทางอากาศ และภัยแล้งตามมาอีกด้วย อีกทั้งไฟปายังเป็นสาเหตุหลักของการทำลายแหล่งเก็บกักก๊าซคาร์บอนไดออกไซด์ ซึ่งเป็นก๊าซที่ทำให้เกิดปรากฏการณ์เรือนกระจก (Greenhouse Effect) ทำให้เกิดความผันแปรของสภาวะภูมิอากาศของโลก (Climate Change) ส่งผลให้เกิดภาวะโลกร้อน (Global Warming) ดังนั้นไฟป่าจึงเป็นปัญหาที่ทุกคนต้องร่วมมือกันในการแก้ไขปัญหา เพื่อลดผลกระทบต่าง ๆ ที่เกิดขึ้นตามมา

ด้วยสาเหตุดังกล่าวหมู่บ้านต่าง ๆ ที่ตั้งอยู่ในพื้นที่เสี่ยงต่อการเกิดไฟป่า จึงควรที่จะได้มีการเตรียมความพร้อมในการป้องกันไฟป่าและควบคุมหมอกควัน และในปัจจุบันงานควบคุมไฟป่าในพื้นที่ ป่าสงวนแห่งชาติเป็นภารกิจหนึ่งขององค์กรปกครองส่วนท้องถิ่นที่ได้รับการถ่ายโอน ผลสำเร็จของงานควบคุมไฟป่าในท้องถิ่นจึงขึ้นอยู่กับความร่วมมือกันของชุมชนและองค์กรในท้องถิ่นในการเสริมสร้างความเข้มแข็งให้แก่งานควบคุมไฟป่า โดยเริ่มตั้งแต่การป้องกันมิให้เกิดไฟป่าขึ้น ด้วยการวางแผนป้องกัน ที่ต้นเหตุของปัญหา ก็จะทำให้ปัญหาไฟป่าที่เกิดขึ้นได้รับการแก้ไขไม่ให้เกิดขึ้น หรือถ้าเกิดไฟป่าขึ้นก็ช่วยบรรเทาความเสียหายต่อพื้นที่ป่าไม้และสภาพแวดล้อม ซึ่งองค์กรปกครองส่วนท้องถิ่นได้ตระหนักถึงปัญหาดังกล่าว จึงได้ให้ความสำคัญกับการป้องกันและควบคุมไฟป่า โดยเริ่มจากชุมชนในพื้นที่ได้เข้ามามีส่วนร่วมในการควบคุมไฟป่า และมีเงินอุดหนุนให้กับหมู่บ้านที่เข้าร่วมกิจกรรมป้องกันไฟป่าตามโครงการป้องกันและควบคุมไฟป่าของเครือข่ายความร่วมมือในการควบคุมไฟป่า หมู่บ้าน... จากการเข้ามามีส่วนร่วมของเครือข่ายความร่วมมือในการควบคุมไฟป่าก็จะทำให้ราษฎรได้รับความรู้ ความเข้าใจถึงอันตรายและผลกระทบที่เกิดจากการทำลายทรัพยากรป่าไม้และจากไฟป่าที่เกิดขึ้นด้วย ซึ่งจะเป็นแนวทางที่จะช่วยป้องกันรักษาป่าและควบคุมไฟป่าที่จะเกิดขึ้นในอนาคตได้อย่างยั่งยืน

## ๒. วัตถุประสงค์โครงการ

๒.๑ เพื่อให้เครือข่ายความร่วมมือในการควบคุมไฟฟ้าที่สร้างขึ้นแล้วสามารถดำเนินงานได้อย่างต่อเนื่อง

๒.๒ เพื่อให้เครือข่ายความร่วมมือในการควบคุมไฟฟ้าที่สร้างขึ้นแล้วสามารถปฏิบัติงานควบคุม ไฟฟ้าในพื้นที่ได้อย่างมีประสิทธิภาพ

## ๓. เป้าหมาย

๓.๑ สามารถป้องกันและควบคุมไฟฟ้าในพื้นที่หมู่บ้าน...	จำนวนโดยประมาณ	...	ไร่
๓.๒ จัดหาอาสาสมัครป้องกันและควบคุมไฟฟ้า	จำนวน	...	คน
๓.๓ จัดอบรมอาสาสมัครป้องกันและควบคุมไฟฟ้า	จำนวน	...	รุ่น
๓.๔ จัดหาอุปกรณ์ดับไฟฟ้า	จำนวน	...	ชุด
๓.๕ ดำเนินการประชาสัมพันธ์เกี่ยวกับงานควบคุมไฟฟ้า และรณรงค์ให้เป็นหมู่บ้านปลอดการเผา	จำนวน	...	ครั้ง

## ๔. ระยะเวลาดำเนินงาน

ปีงบประมาณ พ.ศ. .... ( ๑ ตุลาคม .... - ๓๐ กันยายน .... )

## ๕. หน่วยงานรับผิดชอบ

เครือข่ายความร่วมมือในการควบคุมไฟฟ้า หมู่บ้าน.....

ตำบล..... อำเภอ..... จังหวัด.....

## ๖. งบประมาณ

๖.๑ การจัดทำข้อมูลพื้นฐานเครือข่ายฯ	เป็นเงิน	.....	บาท
๖.๒ การบริหารจัดการเครือข่ายฯ	เป็นเงิน	.....	บาท
๖.๓ การเตรียมความพร้อมในการป้องกันไฟฟ้า			
๖.๓.๑ การจัดหาอาสาสมัครป้องกันและควบคุมไฟฟ้า	เป็นเงิน	.....	บาท
๖.๓.๒ การจัดฝึกอบรมอาสาสมัครป้องกันและควบคุมไฟฟ้า	เป็นเงิน	.....	บาท
๖.๓.๓ การจัดเตรียมอุปกรณ์เครื่องมือดับไฟฟ้า	เป็นเงิน	.....	บาท

๖.๒.๔ การรณรงค์ประชาสัมพันธ์การป้องกัน และควบคุมไฟฟ้า	เป็นเงิน	.....	บาท
๖.๒.๕ การรณรงค์ให้หมู่บ้านเครือข่ายฯ ให้เป็นหมู่บ้านปลอดการเผา	เป็นเงิน	.....	บาท
๖.๒.๕ การลาดตระเวนตรวจหาไฟฟ้า	เป็นเงิน	.....	บาท
๖.๒.๖ การจัดการเชื้อเพลิง	เป็นเงิน	.....	บาท
๖.๒.๖ การควบคุมการเผาในที่โล่ง	เป็นเงิน	.....	บาท
๖.๔ การปฏิบัติการดับไฟฟ้า	เป็นเงิน	.....	บาท
รวมงบประมาณค่าใช้จ่าย	เป็นเงิน	.....	บาท

### ๗. วิธีการดำเนินงาน

ในการดำเนินงานตามโครงการป้องกันและควบคุมไฟฟ้าของเครือข่ายความร่วมมือในการควบคุมไฟฟ้าหมู่บ้าน... มีขั้นตอนการดำเนินงานดังนี้

- ๗.๑ การจัดทำข้อมูลพื้นฐานเครือข่ายฯ
- ๗.๒ การบริหารจัดการเครือข่ายฯ
  - ๗.๒.๑ จัดทำแผนการปฏิบัติงานประจำปี
  - ๗.๒.๒ จัดประชุมสมาชิกเครือข่าย
  - ๗.๒.๓ จัดทำแผนโครงการในปีต่อไป
- ๗.๓ การเตรียมความพร้อมในการป้องกันไฟฟ้า
  - ๗.๓.๑ จัดหาอาสาสมัครป้องกันและควบคุมไฟฟ้า
  - ๗.๓.๒ จัดฝึกอบรมอาสาสมัครป้องกันและควบคุมไฟฟ้า
  - ๗.๓.๓ จัดเตรียมอุปกรณ์เครื่องมือดับไฟฟ้า
  - ๗.๓.๔ รณรงค์ประชาสัมพันธ์การป้องกันและควบคุมไฟฟ้า
  - ๗.๓.๕ รณรงค์ให้หมู่บ้านเครือข่ายฯ ให้เป็นหมู่บ้านปลอดการเผา



- ๗.๓.๖ ลาดตระเวนตรวจหาไฟฟ้า
- ๗.๓.๗ จัดการเชื้อเพลิง
- ๗.๓.๘ ควบคุมการเผาในที่โล่ง
- ๗.๔ การปฏิบัติการดับไฟฟ้า

## ๘. ประโยชน์ที่คาดว่าจะได้รับ

เครือข่ายความร่วมมือในการควบคุมไฟฟ้า หมู่บ้าน ... มีการรณรงค์ประชาสัมพันธ์เกี่ยวกับการป้องกันและควบคุมไฟฟ้า และรณรงค์ให้หมู่บ้านเครือข่ายฯ ให้เป็นหมู่บ้านปลอดการเผา เพื่อให้เครือข่ายฯ และชุมชนมีความรู้ความเข้าใจเกี่ยวกับการป้องกันไฟฟ้าและควบคุมหมอกควัน และให้เครือข่ายฯ มีข้อมูลพื้นฐานเพื่อใช้ในการบริหารจัดการและการป้องกันและควบคุมไฟฟ้า ในพื้นที่ ตลอดจนมีการเตรียมความพร้อมในการป้องกันไฟฟ้า การลาดตระเวนตรวจหาไฟฟ้า การจัดการเชื้อเพลิง มีการจัดเตรียมอุปกรณ์เครื่องมือดับไฟฟ้า และมีการจัดหาอาสาสมัครป้องกันและควบคุม ไฟฟ้า พร้อมทั้งจัดฝึกอบรมอาสาสมัครป้องกันและควบคุมไฟฟ้า เพื่อให้มีความรู้ในการปฏิบัติงานป้องกันและควบคุมไฟฟ้าที่ถูกต้อง สามารถร่วมป้องกันและควบคุมไฟฟ้าในพื้นที่ได้อย่างมีประสิทธิภาพและต่อเนื่องต่อไปในอนาคต

(ลงชื่อ)

ผู้เสนอโครงการ

(.....)

ประธานเครือข่ายความร่วมมือในการควบคุมไฟฟ้าหมู่บ้าน.....

(ลงชื่อ)

ผู้เสนอโครงการ

(.....)

.....

(ลงชื่อ)

ผู้อนุมัติโครงการ

(.....)

นายกเทศบาล/องค์การบริหารส่วนตำบล.....



## แนวทางการเบิกจ่ายเงินและการจ่ายเงินอุดหนุน

๑. ศูนย์ส่งเสริมการควบคุมไฟฟ้าและศูนย์ฝึกอบรมการป้องกันและควบคุมไฟฟ้า หรือหน่วยงานที่รับผิดชอบ คัดเลือกหมู่บ้าน/ชุมชน ที่อาศัยอยู่รอบพื้นที่ป่าที่เป็นพื้นที่ เสี่ยงต่อการเกิดไฟฟ้าโดยพิจารณาจากสถิติการเกิดไฟฟ้า และจำนวนจุดความร้อน (Hotspot) ย้อนหลัง ๓ ปี หลังจากคัดเลือกพื้นที่ได้แล้วให้ดำเนินการประสานผู้นำชุมชน และจัดทำประชาคมหมู่บ้าน เพื่อร่วมกันพิจารณาให้ความเห็นชอบในการมอบเงินอุดหนุนให้กับหมู่บ้านเครือข่ายความร่วมมือในการควบคุมไฟฟ้า ที่กรมป่าไม้ไม่ได้จัดประกาศจัดตั้งไว้แล้ว

๒. นำบันทึกการประชุมที่ได้จากการประชาคมหมู่บ้าน เสนอขอความเห็นชอบในการมอบเงินอุดหนุนเครือข่ายความร่วมมือในการควบคุมไฟฟ้า เพื่อดำเนินกิจกรรมป้องกันและควบคุมไฟฟ้า

๓. กรมป่าไม้ออกประกาศรายชื่อหมู่บ้านเครือข่ายความร่วมมือในการควบคุมไฟฟ้า ที่ได้รับการพิจารณาสนับสนุนเงินอุดหนุนเครือข่ายความร่วมมือในการควบคุมไฟฟ้า

๔. ให้หน่วยงานผู้รับผิดชอบเปิดบัญชีเปิดบัญชีธนาคาร โดยใช้ชื่อบัญชี “เครือข่ายความร่วมมือในการควบคุมไฟฟ้าบ้าน.....” กับธนาคารที่เป็นรัฐวิสาหกิจ ๒ ประเภท คือ ประเภทออมทรัพย์หรือประเภทกระแสรายวัน

๕. ให้หน่วยงานรับผิดชอบ ซึ่งเป็นหน่วยงานผู้เบิกจ่ายส่งคำขอเบิกเงินไปยังกรมบัญชีกลางหรือสำนักงานคลังจังหวัด ตามแต่กรณี ตามแผนการใช้จ่ายงบประมาณที่ได้รับการเห็นชอบจากสำนักงบประมาณแล้ว และให้หน่วยงานผู้รับผิดชอบนำเงินเข้าบัญชีประเภทออมทรัพย์ ตามข้อ ๕ โดยมีชื่อกำ

๖. การจ่ายเงินอุดหนุนให้จ่ายสำหรับค่าใช้จ่ายในการสนับสนุนเครือข่ายความร่วมมือในการควบคุมไฟฟ้า ให้หน่วยงานรับผิดชอบ เป็นผู้อนุมัติการจ่ายเงินดังกล่าวและการจ่ายเงินให้ผู้รับเงินอุดหนุนเบิกจ่ายเงินอุดหนุนเป็นเช็คให้กับเครือข่ายฯ โดยให้ส่งจ่ายจากบัญชีประเภทออมทรัพย์หรือกระแสรายวัน ตามข้อ ๕

๗. หลักฐานการจ่ายเงินให้เครือข่ายความร่วมมือในการควบคุมไฟฟ้า ให้ใช้ใบเสร็จรับเงินของเครือข่ายฯ หรือใบสำคัญรับเงิน ซึ่งผู้รับเงินเป็นผู้ออกให้ หรือเอกสารอื่นใดที่กระทรวงการคลังกำหนดเป็นหลักฐานการจ่ายเพื่อเก็บไว้ให้สำนักงานการตรวจเงินแผ่นดินตรวจสอบต่อไป

ใบเสร็จรับเงินหรือใบสำคัญรับเงินของเครือข่ายฯ อย่างน้อยต้องมีรายการดังต่อไปนี้

- (๑) ชื่อ เลขประจำตัวประชาชน สถานที่อยู่ หรือที่ทำการของผู้รับเงิน
- (๒) วัน เดือน ปี ที่รับเงิน
- (๓) รายการแสดงการรับเงินระบุว่าเป็นค่าอะไร
- (๔) จำนวนเงินทั้งตัวเลขและตัวอักษร
- (๕) ลายมือชื่อของผู้รับเงิน